



bio-techne®

Simple Western Size 软件高级应用

翁祖森 Field Application Scientist
Tel : 18818901949
E-mail : Zusen.weng@bio-techne.com

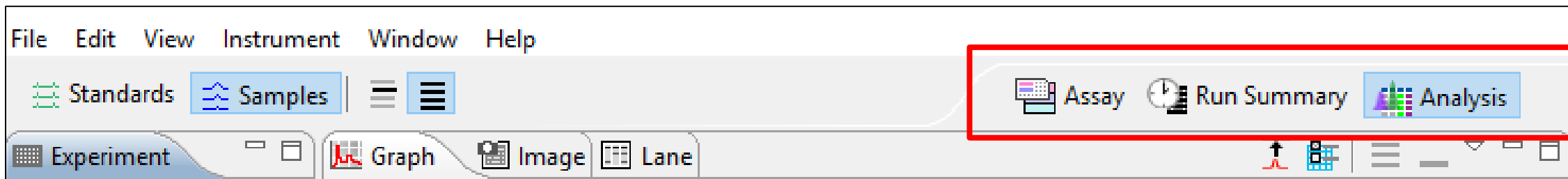
Apr 17th, 2020

CONTENTS

- 软件视图回顾，包括：Filter、Hide功能
- Simple Western 分析的完整过程
- 其它功能（Grouping、蛋白归一化、标准曲线制作）

视图回顾--Compass 三个主要界面

- Assay – 实验前的设置
- Run summary – 运行过程中的实时情况
- Analysis – 分析界面



- 注意在不同界面，顶部菜单栏的内容不一样

数据分析完整流程

一“看”

- 观察Run Summary 中荧光内参电泳是否正常
- 观察电压电流图谱是否正常

二“调”

- 确保荧光内参识别良好
- 确保 Ladder 识别良好

三“命名”

命名前，进行数据质量检查：

1. 判断信号是否过曝
2. 检查背景是否正常：基线拟合、背景值
3. 检查 Peak Fit 是否正常

确认数据质量

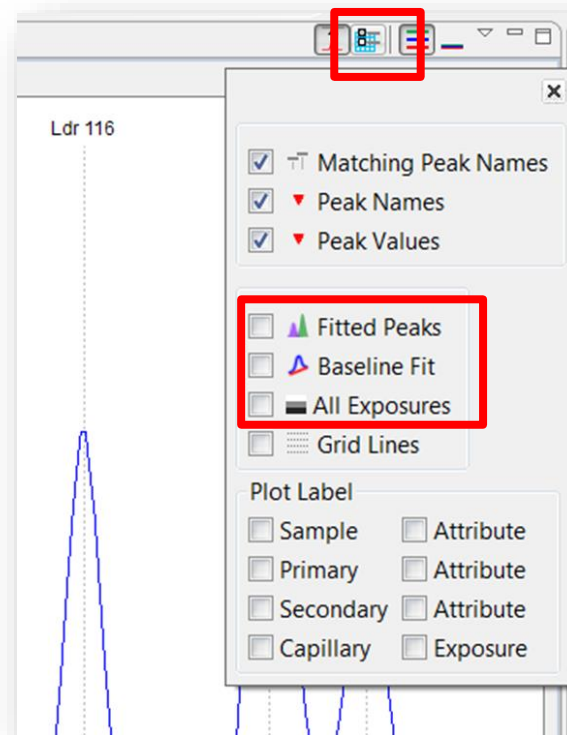
三“命名”

命名前，进行数据质量检查：

1. 判断信号是否过曝
2. 检查背景是否正常：基线拟合、背景值
3. 检查 Peak Fit 是否正常

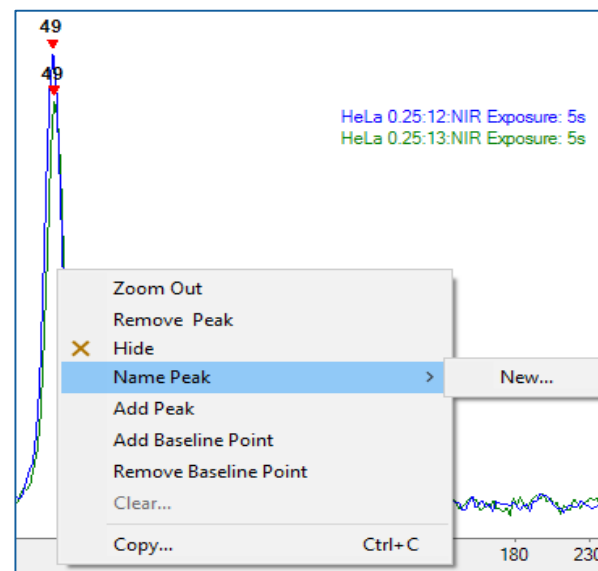
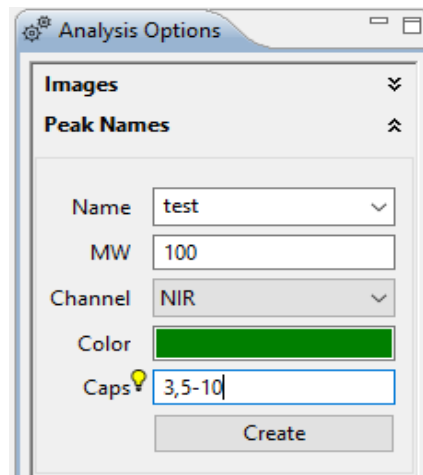
在 *Graph options* 中设置显示项

- *All exposures* , 所有曝光时间
- *Baseline fit* , 基线拟合
- *Fitted peaks* , 拟合峰



完成确认数据质量检查后，进行峰命名

- 选项 1: Analysis Options 窗格里
 - 在 Name 中: 下拉选中 [New]
 - 输入峰名称等
 - 单击 create
- 选项 2: 在峰形图中
 - 在单个检测通道下
 - 选择一个或多个泳道,
 - 在峰位置右键,
 - 选择 *name peak* → *new...*
 - 对峰进行命名
 - 应用到所有泳道或者当前选择的泳道



- 选项 3: 右键点击峰统计表中的峰，选择 *name peak* → *new...* 进行命名
- 选项 4: 在 Edit/Analysis 菜单栏中
 - 在 Peak Names 栏中进行峰命名

提取数据，导出数据

- 图像拷贝
 - 在峰形图或者泳道图中，右键点击Copy 复制或保存图像
- 选中峰统计表中的行（一行或多行），右键点击 Copy 复制数据

- 点击 File→export tables
 - 软件将建立一个文件夹导出各类统计数据
- 点击 File→run report
 - 软件将建立一个 PDF 文档，详细报告图和表

其它软件功能

- Grouping, 分组
- 标准曲线的建立
- 内参归一化

THANK YOU